

# RÈGLEMENT INTÉRIEUR DES ÉCOLES du RPI Sigournais, St Germain de Prinçay et St Vincent Sterlanges

Réf : circulaire n° 2014-088 du 9-7-2014

*Le règlement intérieur de l'école qui est le premier vecteur d'un climat scolaire serein pour l'ensemble de la communauté éducative est établi et revu annuellement par le conseil d'école. Il prend en compte les droits et obligations de chacun des membres de la communauté éducative pour déterminer les règles de vie collective qui s'appliquent à tous dans l'enceinte de l'école. Il rappelle les règles de civilité et de comportement. Il ne saurait en aucun cas se réduire à un énoncé des obligations des seuls élèves. Au contraire, il doit permettre de créer les conditions de prise en charge progressive par les élèves eux-mêmes de la responsabilité de certaines de leurs activités*

## PRÉAMBULE

Le service public de l'éducation repose sur des valeurs et des principes dont le respect s'impose à tous dans l'école : principes de gratuité de l'enseignement, de neutralité et de laïcité. Chacun est également tenu au devoir d'assiduité et de ponctualité, de tolérance et de respect d'autrui dans sa personne et sa sensibilité, au respect de l'égalité des droits entre filles et garçons, à la protection contre toute forme de violence psychologique, physique ou morale. En aucune circonstance, l'usage de la violence physique comme verbale ne saurait être toléré. Le respect mutuel entre adultes et élèves et entre élèves constitue également un des fondements de la vie collective.

## 1. Horaires d'enseignement

L'accueil des élèves se fait 10 minutes avant l'entrée en classe.

		St Germain de Prinçay PS – MS - GS	Sigournais CP – CE1	St Vincent Sterlanges CM1 – CM2- CE2
Lundi	Horaire de classe	8h50 -11h50 /13h40-16h40	9h00-12H00 /13H30-16H30	9h00-12H15 /13H45-16H30
Mardi	Horaire de classe	8h50 -11h50/13h40-16h40	9h00-12H00 /13H30-16H30	9h00-12H15 /13H45-16H30
Jeudi	Horaire de classe	8h50 -11h50/13h40-16h40	9h00-12H00 /13H30-16H30	9h00-12H15 /13H45-16H30
Vendredi	Horaire de classe	8h50 -11h50/13h40-16h40	9h00-12H00 /13H30-16H30	9h00-12H15 /13H45-16H30

### 1.1 Entrées et sorties des élèves

Les entrées et les sorties se font par le portail d'entrée situé 3 rue de la Charronnerie pour l'école de St Germain de Prinçay, 29 rue du Puits pour l'école de St Vincent Sterlanges et 5 rue de la gare pour l'école de Sigournais. A l'école de St Germain de Prinçay le soir les élèves qui prennent le bus partent en premier avec l'Atsem Mélanie Penaud. Les élèves qui habitent St Germain ou qui vont en service périscolaire à St Germain restent dans la classe et sont récupérés par les parents dans l'école après le départ des élèves qui prennent le transport scolaire. De même les élèves des écoles de Sigournais et St Vincent Sterlanges qui vont au périscolaire à St Germain de Prinçay, sont accueillis dans la classe maternelle en attendant Mme PENAUD qui les conduit au centre périscolaire de St Germain.

Les élèves sont accueillis par les enseignants de service 10 minutes avant le début des cours.

Dans les classes maternelles, les élèves sont remis par la ou les personnes qui les accompagnent, soit au

personnel enseignant chargé de la surveillance soit au personnel chargé de l'accueil.

***A l'école maternelle, à l'issue des classes du matin et de l'après-midi, les élèves sont repris, par les parents ou par toute personne nommément désignée par elles par écrit, sauf s'ils sont pris en charge par un service périscolaire ou de transport. En cas de retard des parents il est impératif de prévenir l'école, les élèves seront alors amenés en priorité au centre périscolaire si possible et sinon seront remis à un responsable de la mairie de St Germain.***

***A l'école élémentaire, à l'issue des classes du matin et de l'après-midi, la sortie des élèves s'effectue sous la surveillance d'un enseignant dans la limite de l'enceinte des locaux scolaires, sauf pour les élèves pris en charge par un service périscolaire ou de transport. Si aucun adulte n'est présent à la sortie de l'école les élèves seront invités à attendre devant le portail des écoles, 5, rue de la gare, sous l'abri bus pour l'école de Sigournais et 29 rue du puits devant le portail blanc pour l'école de St Vincent Sterlanges.***

***Aucune sortie pendant les heures de classe n'est autorisée, sauf pour motif valable et sur demande écrite et signée des parents qui doivent venir eux-mêmes (ou la personne nommément désignée) chercher l'enfant dans la classe.***

***En cas de négligence répétée des responsables légaux, le directeur prend les dispositions prévues par le règlement type départemental.***

***Au-delà de l'enceinte des locaux scolaires, les parents assument la responsabilité de leur enfant selon les modalités qu'ils choisissent.***

## **2. Assiduité et fréquentation de l'école**

***La fréquentation scolaire est obligatoire pour toutes les activités inscrites au programme de la maternelle jusqu'au CM2.***

***Ainsi, même en cas d'inaptitude temporaire aux activités physiques, justifiée par un certificat médical (et sur demande écrite des parents), l'élève doit être présent.***

***L'inscription à l'école maternelle des élèves de toute petite section bénéficie d'un aménagement spécifique avec une entrée progressive essentiellement en matinée pour commencer. A titre exceptionnel certains élèves de petite section peuvent bénéficier d'un aménagement de la scolarité jusqu'aux vacances d'automne, ensuite les élèves de petite section poursuivront une scolarité normale pendant tout le temps de classe.***

### **2.1. Absences ou retards (réf : article L. 511-1.)**

***En cas de retard ou d'entrée différée, pour des raisons de sécurité, les parents sont priés de confier l'enfant directement à l'enseignant. Les enfants qui manquent le transport scolaire doivent se présenter dans l'école de leur commune.***

***Les retards doivent être exceptionnels et justifiés.***

***En cas d'absence d'un élève, les parents sont tenus d'avertir dans les plus brefs délais l'école N° Tél Ecole St Germain de Prinçay 02 51 40 45 98, N° de téléphone école Sigournais 02 51 40 46 64, Ecole St Vincent Sterlanges 02 51 40 21 26 et de la justifier par écrit.***

***Toutes les absences doivent être justifiées.***

***A compter de quatre demi-journées d'absences sans motif légitime (défini dans l'article L131-8 du code de l'éducation), ni excuses valables durant le mois, le directeur d'école prend les dispositions prévues dans le règlement type départemental.***

***En cas de doute sérieux sur la légitimité d'un motif, le directeur d'école demande aux personnes responsables***

de l'élève de formuler une demande d'autorisation d'absence, qu'il transmet au DASEN sous couvert de l'inspecteur de l'éducation nationale de la circonscription (IEN).

## **2.2. Les activités pédagogiques complémentaires**

*La participation aux activités pédagogiques complémentaires est soumise à l'autorisation préalable des parents. L'organisation est variable suivant les 3 écoles.*

## **2.3. Activités périscolaires:**

**L'organisation et la gestion des activités périscolaires relève de la compétence de la mairie. Il convient de se rapprocher des services municipaux pour toutes informations ou inscriptions.**

## **3. Les espaces partagés (cour de récréation, couloirs, toilettes...)**

Les élèves en récréation sont placés sous la responsabilité des enseignants. Les membres de l'équipe pédagogique sont les seuls habilités à gérer les problèmes rencontrés par les élèves et à prononcer des sanctions le cas échéant. Les élèves doivent se conformer aux consignes données par les enseignants et par tout adulte de l'école.

## **4. Droits et obligations des membres de la communauté éducative**

### **Les élèves**

#### **- Droits :**

Les élèves ont droit à un accueil bienveillant et non discriminant.

Tout châtiment corporel ou traitement humiliant est strictement interdit.

Les élèves bénéficient de garanties de protection contre toute violence physique ou morale, ces garanties s'appliquant non seulement aux relations à l'intérieur de l'école, mais aussi à l'usage d'Internet dans le cadre scolaire.

#### **- Obligations :**

Chaque élève a l'obligation de n'user d'aucune violence et de respecter les règles de comportement et de civilité édictées par le règlement intérieur.

Les élèves doivent utiliser un langage approprié et respecter les locaux et le matériel mis à leur disposition, appliquer les règles d'hygiène et de sécurité qui leur ont été apprises.

### **Les parents**

**- Droits :** Des échanges et des réunions sont organisées par la directrice d'école et l'équipe pédagogique à leur attention.

Ils ont le droit d'être informés des acquis et du comportement scolaire de leur enfant.

Ils ont la possibilité de se faire accompagner d'une tierce personne qui peut être un représentant de parent.

**- Obligations :** les parents sont garants du respect de l'obligation d'assiduité par leurs enfants ; ils doivent respecter et faire respecter les horaires de l'école.

Il leur revient de faire respecter par leurs enfants le principe de laïcité et de s'engager dans le dialogue que leur directrice d'école leur propose en cas de difficulté.

Dans toutes leurs relations avec les membres de la communauté éducative, ils doivent faire preuve de réserve et de respect des personnes et des fonctions.

### **Les personnels enseignants et non enseignants**

- **Droits** : tous les personnels de l'école ont droit au respect de leur statut et de leur mission par tous les autres membres de la communauté éducative.

- **Obligations** : tous les personnels ont l'obligation, dans le cadre de la communauté éducative, de respecter les personnes et leurs convictions.

Les enseignants doivent répondre aux demandes d'informations des parents sur les acquis et le comportement scolaires de leur enfant. Ils doivent être, en toutes occasions, garants du respect des principes fondamentaux du service public d'éducation et porteurs des valeurs de l'École.

### **Les partenaires et intervenants**

Toute personne intervenant dans l'école doit respecter les principes généraux rappelés ci-dessus. Celles qui sont amenées à intervenir fréquemment dans une école doivent prendre connaissance de son règlement intérieur.

### **Les règles de vie à l'école**

Dès l'école maternelle, l'enfant s'approprie les règles du « vivre ensemble », la compréhension des attentes de l'école.

Les comportements les mieux adaptés à l'activité scolaire : calme, attention, soin, entraide, respect d'autrui sont valorisés. Des mesures d'encouragements, adaptées à l'âge des élèves, explicitées et portées à la connaissance de tous sont prévues.

À l'inverse, les comportements qui troublent l'activité scolaire, les manquements au règlement intérieur de l'école, et en particulier toute atteinte à l'intégrité physique ou morale des autres élèves ou des enseignants, donnent lieu à **des sanctions, qui sont portées éventuellement à la connaissance des responsables légaux de l'enfant.**

Des mesures de sanction sont prévues dans le règlement intérieur de l'école (Rappel : un élève ne peut être privé de la totalité de la récréation à titre de punition).

Lorsque le comportement d'un élève perturbe gravement et de façon durable le fonctionnement de la classe malgré la concertation engagée avec les responsables légaux, sa situation doit être soumise à l'examen de l'équipe éducative conformément au règlement type départemental.

## **5. Les relations entre les familles et l'école**

### **Modalités d'information des familles**

L'accès des locaux scolaires, pendant et hors temps scolaire, sans autorisation, est interdit et toute intrusion sera signalée en mairie et engagera la responsabilité des contrevenants ou de leurs parents.

Les enseignantes rencontrent les parents d'élèves à chaque rentrée, et durant l'année scolaire pour toutes questions relatives aux acquis ou aux comportements scolaires de l'élève.

Seuls les responsables légaux des enfants peuvent recevoir des informations les concernant.

Les responsables légaux peuvent individuellement demander un entretien à l'enseignant de la classe à chaque fois qu'ils le désirent selon les modalités ci-dessous définies.

Par demande sur le cahier de liaison de l'élève.

### **Modalités de communication des acquis**

Remise du livret scolaire et rencontre avec les parents sur proposition de l'enseignante.

### **La représentation des parents d'élèves**

Les parents d'élèves peuvent s'impliquer dans la vie de l'école en participant par leurs représentants aux conseils d'école.

Chaque parent d'élève peut se présenter aux élections des représentants de parents d'élèves au conseil d'école.

Il se réunit au moins une fois par trimestre. Le conseil d'école **exerce les fonctions** prévues à l'article D411-2 du Code de l'Éducation.

**Le directeur réunit les parents des élèves de l'école à chaque rentrée.** Les parents des élèves nouvellement inscrits sont soit accueillis individuellement au moment de l'admission soit collectivement dès la fin d'année scolaire qui précède l'entrée de l'enfant à l'école.

Durant l'année scolaire, les parents seront invités à rencontrer les enseignants à différentes occasions :

- Réunion de rentrée
- Informations sur les évaluations périodiques.
- Remise en main propre d'un bulletin scolaire.

## **6. Accès aux locaux – Hygiène et sécurité - Santé**

### **6.1 Accès aux locaux**

L'accès des locaux scolaires aux personnes étrangères au service est soumis à l'autorisation du directeur d'école. Dans le cadre de la maternelle les parents peuvent être accueilli dans la classe pendant le temps d'accueil (10 minutes).

L'entrée des élèves dans la cour est interdite avant les horaires scolaires.

### **6.2 Hygiène et sécurité**

Le nettoyage des locaux est quotidien.

Les chiens, même tenus en laisse, sont interdits dans l'enceinte scolaire.

Des exercices de sécurité ont lieu suivant la réglementation en vigueur.

Les élèves doivent porter une tenue vestimentaire compatible (vêtements et chaussures) avec toutes les activités scolaires prévues au programme ainsi que les temps de récréation.

Il est interdit aux élèves d'apporter à l'école tout objet dangereux ou susceptible de l'être : objets contondants (ciseaux, couteaux, canifs...)

Sont strictement interdits dans l'enceinte de l'établissement :

L'utilisation d'un téléphone mobile ou de tout autre équipement terminal de communications

électroniques par un élève est interdite dans l'établissement et durant les activités d'enseignement qui ont lieu hors de l'établissement scolaire (plateaux sportifs et sorties scolaires).

Seul l'usage de dispositifs médicaux associant un équipement de communication est autorisé sous réserve de s'inscrire dans le cadre d'un projet personnalisé de scolarisation (PPS) et projet d'aide individualisé (PAI).

Il est interdit aux élèves d'apporter des MP3, des baladeurs, des CD, des jeux électroniques, et tout jeu provenant de la maison sauf si la demande est faite par l'enseignant...

Il est déconseillé d'apporter des objets de valeur, l'école déclinant toute responsabilité en cas de perte ou de vol.

#### **En cas d'accident ou de problème de santé**

- Les parents sont tenus de remplir avec précision la délégation de pouvoir et l'autorisation de sortie type qui leur sera remise au début de chaque année scolaire.
- En cas d'accident, la famille est avisée le plus rapidement possible.
- En cas d'urgence, les services compétents seront contactés (SAMU 15), la délégation de pouvoir et l'autorisation de sortie remplie par la famille en début d'année permet de visualiser les dispositions à prendre. En cas de changement de numéros de téléphone, la famille doit en informer l'enseignant. La famille est immédiatement avertie par le directeur.

Une déclaration d'accident sera renseignée et transmise à l'inspection de circonscription, seulement si les faits ont nécessité une prise en charge médicale.

**Assurance :** L'assurance scolaire avec responsabilité civile et individuelle accident de l'enfant est indispensable pour participer aux activités facultatives et fortement recommandée pour les autres types d'activités.

En cas d'absence de son enseignant, l'élève est accueilli. Cet accueil est assuré, dans son école ou éventuellement dans un autre lieu conforme aux règles de sécurité, par l'État ou par les communes conformément aux articles L133.1 à L133.10 du Code de l'Éducation.

#### **En cas de maltraitance :**

Conformément à la loi 2007-293 du 5-3-2007 et aux articles L542-1, 2, 3 et 4, il est rappelé l'obligation d'afficher dans les écoles le numéro national et gratuit de l'enfance en danger : 119.

La communication des cas de mauvais traitements et privations s'impose selon les procédures en vigueur, comme à tout citoyen, aux personnels des établissements scolaires ; le fait de ne pas porter ces informations à la connaissance de l'autorité judiciaire ou administrative constitue un délit pénal.

#### **6.3 Santé :**

Il est formellement interdit de fumer dans l'enceinte scolaire en application du décret du 15 novembre 2006. Dans le cas d'un élève manifestement négligé ou porteur de parasites, le directeur demandera à la famille de prendre les dispositions qu'imposent les exigences de la vie collective.

#### **7. Usage de l'Internet à l'école**

Le développement de l'usage de l'Internet doit s'accompagner des mesures d'éducation et de dispositifs de contrôle permettant la sécurité et la protection des mineurs. Afin d'éviter l'accès à des sites inappropriés, la navigation sur l'Internet est contrôlée. Chaque poste d'accès à l'Internet est muni d'un dispositif de type filtrage.

Dans ce cadre de l'acquisition des compétences définies par le Brevet Informatique et Internet (« B2i école »), l'école sensibilise et responsabilise l'élève à un usage citoyen de l'internet, dans le respect de la législation en vigueur.

**Le directeur:**

**L'élève:**

**Les parents:**

Ce règlement\* ne se substitue pas au Règlement Départemental des Écoles Primaires consultable :  
- sur le site de la DSDEN85  
- par voie d'affichage à l'école

**\* soumis au vote du 1er conseil d'école 2023-2024**

# CHARTRE DES USAGES DU NUMÉRIQUE



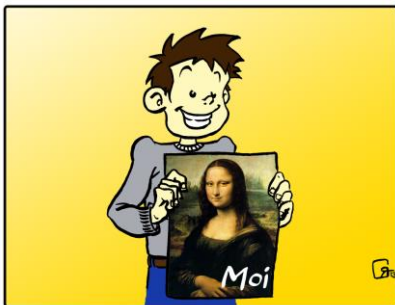
À l'école, j'utilise le matériel informatique avec l'accord de l'enseignant en respectant ses consignes.



Je ne modifie pas la configuration de l'ordinateur et je respecte l'organisation des fichiers.



Si je découvre des contenus choquants sur internet, j'en parle immédiatement à l'adulte qui m'encadre.



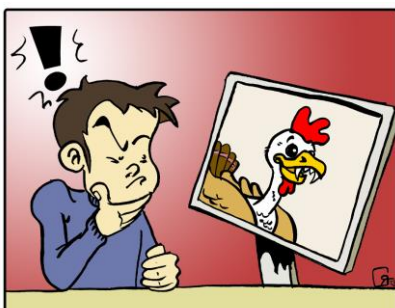
Je ne peux pas disposer librement de tous les éléments que je trouve sur internet. Lorsque je souhaite les utiliser, je ne m'approprie pas le travail de quelqu'un d'autre.



Sur internet, je peux être en communication avec de nombreuses personnes. Je n'écris pas à n'importe qui sans raison. Je ne tiens pas de propos blessants ou choquants.



Je ne communique pas d'informations personnelles dans les courriels, forums, chats, blogs et formulaires sans l'accord de l'enseignant. Je ne révèle pas mes mots de passe.



Je sais que ce que je trouve sur internet n'est pas toujours vrai.



Je sais que des informations sur ma navigation sont conservées et consultables.



Je demande l'autorisation de l'enseignant pour publier des textes, des images ou des sons sur le site de mon école. Je ne modifie pas les publications existantes sans l'accord de leur auteur.



Je sais que je ne peux pas aller sur les réseaux sociaux (facebook, twitter ...).

J'ai pris connaissance de la chartre et j'en ai bien compris chaque article. Je m'engage à les respecter.

Date :

Signature de l'élève :